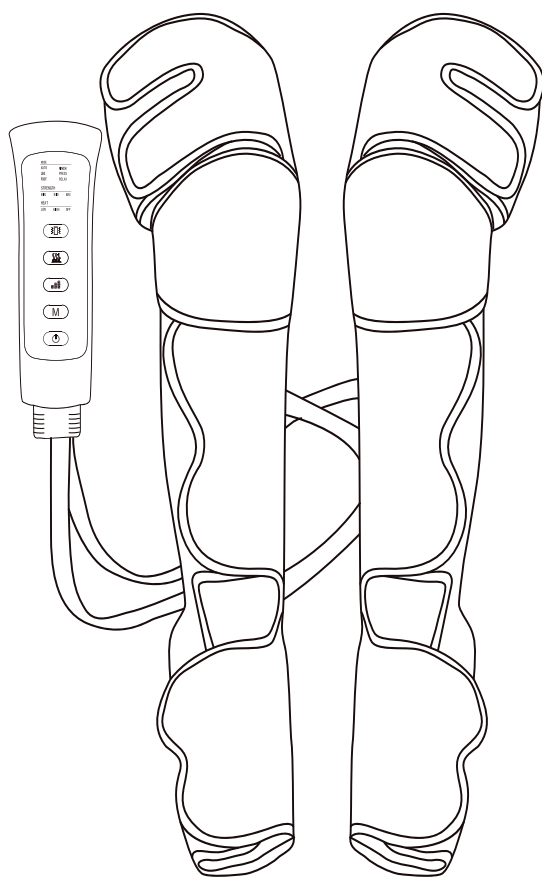


# Manuál

## Kompresní kalhoty

### LymfoPress™



Model roku 2023 s vibrační funkcí na lýtkách

## ÚVOD

Děkujeme vám, že jste si zakoupili Kompresní kalhoty LymfoPress™.

Vzduchový kompresní masážní přístroj na nohy, model: FE-7204B, je určen pro dočasnou úlevu od drobných svalových bolestí a k dočasnému zvýšení krevního oběhu v ošetřovaných končetinách. Přístroj je určen na chodidla/holeně/stehna. Přístroj aplikujte jen pokud se cítíte dobře a jste zdraví.

Vzduchový kompresní masážní přístroj na nohy stimuluje partie hnětením a hlazením tkání pomocí vzduchových nafukovacích vaků.

Tato uživatelská příručka vám má poskytnout bezpečnostní pokyny. Jakékoli použití, které není v souladu s pokyny popsáním v této uživatelské příručce, může vést ke ztrátě záruky.

Před použitím výrobku si pečlivě přečtěte všechny pokyny a návod i masážní přístroj uschovejte na bezpečném místě. Neneseme odpovědnost za poškození výrobku způsobené nesprávnou obsluhou nebo používáním. Podrobnosti naleznete v záručních podmínkách. **Bezpečnostní opatření pro zajištění bezpečného a spolehlivého provozu:**

1. Buďte k přístroji šetrní.
2. Do žádných otvorů nevkládejte cizí předměty.
3. Nepokoušejte se kalhoty rozebírat.
4. Tlakové masážní vaky nemačkejte.
5. Přístroj neskladujte na přímém slunečním světle, ve vysoké vlhkosti nebo prachu.
6. Abyste zabránili možnosti náhodného uškrcení, uchovávejte přístroj mimo dosah dětí.
7. Zajistěte, aby si s kalhoty nehrály děti bez dozoru, některé části by mohly spolknout.
8. Nepoužívejte přístroj v blízkosti silných elektrických nebo elektromagnetických polí, které jsou generovány mobilními telefony nebo jinými zařízeními. Mohou způsobit rušení masážního zařízení.
9. Jakékoli úpravy zařízení nejsou povolena.
10. Výrobek (vzduchový kompresní masážní přístroj na nohy) je určen pouze pro dospělé osoby.

## **Kontraindikace**

Kompresní masážní přístroj na nohy LymfoPress™. není určen pro použití v případě následujících zdravotních potíží:

- Obecné známky městnavého srdečního selhání.
- Hluboká žilní trombóza nebo krevní sraženiny.
- krvácivé onemocnění nebo problémy se srážlivostí krve.
- Tromboflebitida.
- Plicní embolie.

Tento přípravek by neměl být používán u osob s edémem, ischemickou cévní chorobou nebo závažným periferními onemocněním.

## **Při pochybnostech, zda je použití pro vás z klinického hlediska bezpečné se poradte s lékařem.**

- Nepokoušejte se výrobek opravovat nebo rozebírat sami nebo jinou třetí stranou.
- Nepoužívejte výrobek na místě, kde by se mohl namočit nebo navlhnout. Pokud se přístroj namočí, nepoužívejte jej.
- Pokud se budete cítit nepříjemně nebo se objeví nějaké abnormality, okamžitě přestaňte výrobek používat.
- Nepoužívejte tento výrobek v prostředí s vysokou teplotou.
- Neumisťujte přístroj na místo, kde může přijít do styku s hořlavými předměty, výbušnými předměty nebo chemikáliemi.
- Nedotýkejte se přístroje žádným ostrým předmětem, jinak hrozí jeho poškození.

## **Nepoužívejte tento výrobek, pokud se vás týká některý z níže uvedených případů:**

- Kůže je infikovaná, oteklá, popálená nebo jinak poškozená. Výrobek by měl být používán na zdravé kůži.

## **Nepoužívejte přístroj, pokud nastaly tyto případy:**

- Máte kardiostimulátor nebo jiný lékařský implantát
- Trpíte srdečním onemocněním.
- Trpíte cukrovkou.
- Vaše kosti jsou křehké nebo poraněné.
- Vaše tělo je zraněné.
- Trpíte rakovinou.
- Jste léčeni nebo váš krevní tlak není normální.
- Trpíte osteoporózou.
- Jste v současné době těhotní nebo máte menstruaci.
- Děti nebo dospívající, kteří se fyzicky vyvíjejí.

**Tlakovou hadici připojenou ke každé nohavici nelze vytáhnout.  
Nepokoušejte se je z nohavici vyjmout.**

**Název produktu:** Kompresní kalhoty LymfoPress™

**Model výrobku:** FE-7204B

**Specifikace napájení:** DC12V,2A

**Výkon:** 24 W

**AC adaptér:** 100-240VAC, 50/60Hz 0,7A

**Tlakování:** Automatické natlakování

**Doba terapie:** (Automatické vypnutí) 20 min

Doporučené použití: 2krát denně (tj. 40minut za den)

## Intenzita masáže

Masáž nohou:	Lýtka:	Stehno:
Slabá: 23±2kpa	Slabá: 23±2kpa	Slabé: 23±2kpa
Střední: 27±2kpa	Střední: 27±2kpa	Střední: 27±2kpa
Silná: 31±2kpa	Silná: 31±2kpa	Silné: 31±2kpa

**Velikost nafukovacího vzduchového vaku (±2 cm): 71,5 cm × 25 cm**

**Přístroj je vhodný pro uživatele s rozměry:**

– Šířka chodidel: cca 12 cm až asi 16 cm.

– Průměr lýtek: cca 16,5 cm. až cca 24 cm.

– Průměr stehen: asi 19 cm až asi 33 cm.

**Hmotnost výrobku:** cca 1,25 kg

**Velikost ovládací jednotky:** (±0,5 cm)  
(Délka 20 cm × výška 5,0 cm × šířka 5,5cm)

## Prostředí

**Teplota:** 5°C ~ 40°C

**Vlhkost:** 15% ~ 90%RH

**Atmosférický tlak:** 70kPa-106kPa

## Skladování

**Teplota:** -25°C ~ 70°C

**Vlhkost:** ≤93% relativní vlhkosti

**Atmosférický tlak:** 70kPa-106kPa

**Určeno pouze pro vnitřní použití**



## Kompresní kalhoty LymfoPress™ se skládají ze vzduchového čerpadla, dvou elektromagnetických ventilů a vzduchových kompresních vaků, které pracují společně jako jeden celek.

### Návod k použití

Zkontrolujte, zda je tkanina v dobrém stavu.

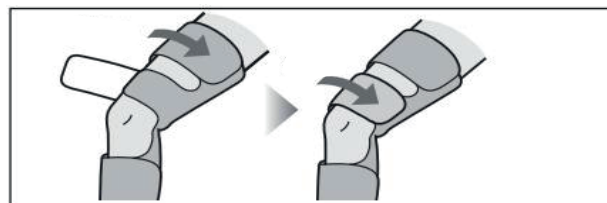
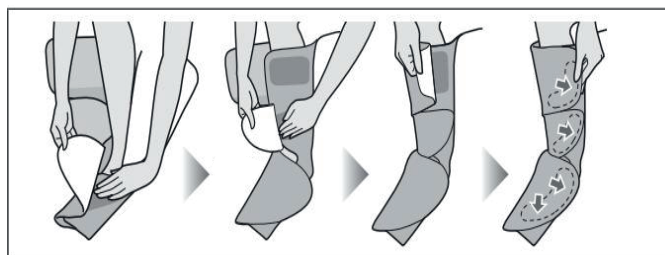
Zkontrolujte, zda displej správně funguje

(tj. zda jsou ikony na LCD displeji zřetelně zobrazené)

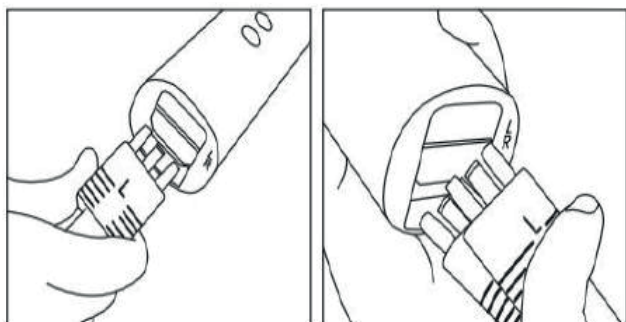
Zapněte a poté zvolte, jaký masážní režim a intenzitu preferujete.

Na pokožce mohou být známky používání od zavádění. Pokud se obáváte stop po používání, vezměte si před použitím masážního přístroje punčochy nebo kalhoty. Veďte prosím na vědomí, že přístroj může zanechat stopy po používání na chodidlech, lýtkách, kolenou a stehnech, které nemusí okamžitě zmizet.

Nepoužívejte jej na oblečení se zipy nebo kovovými předměty. Mohlo by dojít k poškození výrobku.



### Jak připojit ovladač se vzduchovou hadicí



Jak je znázorněno výše, vložte nápisy "R" a "L" na hadici do otvorů "R" a "L" v regulátoru.

Ujistěte se, že nápisy na hadici směřují ven, aby "L" směřovalo nahoru a "R" dolů. Tlak vzduchu nemůže být vytvořen, pokud zařízení není v této konfiguraci.

### Aplikace přístroje na nohy

1) Vložte chodidlo do masážního přístroje, začněte od chodidla, nejprve upevněte chodidlo a poté postupně nalepte suchý zip na lýtko/stehno/koleno, jak je znázorněno na obrázku.

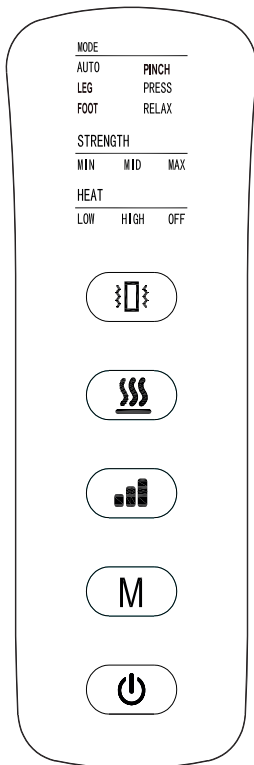
2) Suché zipy lze nastavit podle individuálního obvodu nohy.

3) Instalace je snazší, pokud sedíte na židli.

Při instalaci dávejte pozor, aby se suchý zip nepřilepili na oděv nebo punčochy.

Mohlo by dojít k poškození oblečení.

Poté, co se ujistíte, že jsou pásky na suchý zip pevně připevněny, zapněte zařízení a užívejte si masáž.



Stisknutím tohoto tlačítka po dobu 2 sekund zapnete. Druhým stisknutím na 2 sekundy se vypne zařízení.



Režim přepnete stisknutím tlačítka Mode. Sekvence je následující:

#### Tlaková masáž lýtek a chodidel



#### Pouze tlaková masáž lýtek



#### Pouze tlaková masáž lýtek



#### Tlaková masáž lýtek a chodidel



#### Tlaková masáž lýtek a chodidel



#### Tlaková masáž lýtek a chodidel



Stisknutím tohoto tlačítka nastavíte intenzitu masáže.



Stisknutím tohoto tlačítka nastavíte tepelný režim masáže.

Výrobek má funkci paměti stavu: zařízení si po spuštění zapamatuje aktuální stav pracovního režimu (tlak vzduchu, ohřev, vibrační režim a převodovka). Při příštím spuštění přístroje bude zachován ve výchozím nastavení.

Při používání přístroje se ujistěte, že sedíte nebo ležíte, abyste se vyhnuli riziku poranění a mohli si masáž vychutnat.

## Varování

Nikdy nepoužívejte ředidla, benzín nebo alkohol k čištění (mohly by způsobit poruchu, poškození dílů nebo změnu barvy). Masážní přístroj neupusťte, nebouchejte do něj a neházejte s ním.

Neuvystavujte přístroj přímo slunečnímu záření.

## Poznámka:

Předpokládaná životnost: Přibližně dva roky při použití 2x denně.

Doma neprovádějte servis ani údržbu přístroje.

Při poruše kontaktujte zákaznickou podporu:

**podpora@jalumalu.cz**

## Používání

Navlhčete hadřík a vyždímejte jej.

Pokud se obáváte prachu, použijte neutrální čisticí prostředek

vhodný pro použití v kuchyni, zředěný na 5 % vodou a poté navlhčete měkký hadřík k čištění.

## Čištění

Nezapomeňte vypnout napájení a odpojit hadici ze zásuvky.

Otřete vnitřní a vnější stranu masážního přístroje na nohy.

**Upozornění:** V případě, že je masážní přístroj v provozu, je nutné jej používat v souladu s pokyny pro uživatele:

- Pokud se do suchého zipu zachytí odpadky nebo vlasy, odstraňte je párátkem apod.
- Nevkládejte cizí předměty do vývodu zástrčky hadice.
- Přístroj při masáži používá vždy jen jedna osoba.

## Úschova

Umístěte na suché a chladné místo a vyhněte se přímému slunečnímu záření.

- 1) Uchovávejte mimo dosah dětí.
- 2) Neukládejte na povrch přístroje jiné předměty, ovladače nebo masážního přístroje, aby nedošlo k poškození povrchu zařízení a aby nedošlo ke změně barvy přístroje.

## Časté dotazy

### Kdo by neměl přístroj používat?

Během těhotenství nebo bezprostředně po porodu. Pacienti s vážnými poruchami krevního oběhu. Nemocní lidé s horečkou.

### Kolikrát denně a jak dlouho mohu přípravek používat?

2x denně. Masážní přístroj se automaticky vypne po 20 minutách používání. nepřetržitého používání. Nedoporučujeme používat masážní přístroj po dobu více než 40 minut za den. Dlouhodobé používání způsobuje nadměrnou stimulaci svalů a nervů. Může mít nežádoucí účinky.

### Lze přístroj používat i na jiné partie než chodidla, lýtka, kolena a stehna?

Je určen pouze pro chodidla, lýtka, kolena a stehna. Použití v jiných částech může způsobit nehodu nebo zranění.

### Pro jakou velikost chodidel, lýtek a stehna uživatelů je přístroj určen?

Odpověď: Vhodné pro chodidla, stehna a nohy:

Šířka chodidla: cca 12 cm–16 cm.

Průměr lýtek: přibližně 16,5 cm–24 cm.

Velikost lze upravit pomocí suchého zipu.

### Co mám dělat, když ve vzduchovém vaku zůstal vzduch?

Pokud ve vzduchovém vaku zůstane hodně vzduchu, může trvat nějakou dobu, než se vyčerpá. Odpojte hadici a chvíli počkejte, až vzduch přirozeně unikne.